



МИНИСТЕРСТВО ТРАНСПОРТА РОССИЙСКОЙ ФЕДЕРАЦИИ

ФЕДЕРАЛЬНОЕ АГЕНТСТВО ЖЕЛЕЗНОДОРОЖНОГО ТРАНСПОРТА
(РОСЖЕЛДОР)

РАСПОРЯЖЕНИЕ

5 июля 2024

Москва

№

АБ-605-р

Об установлении публичного сервитута в интересах открытого акционерного общества «Российские железные дороги»

В соответствии с Земельным кодексом Российской Федерации, статьей 4 Федерального закона от 31.07.2020 № 254-ФЗ «Об особенностях регулирования отдельных отношений в целях модернизации и расширения магистральной инфраструктуры и о внесении изменений в отдельные законодательные акты Российской Федерации», пунктом 5.3.18 (3) Положения о Федеральном агентстве железнодорожного транспорта, утвержденного постановлением Правительства Российской Федерации от 30.07.2004 № 397, и на основании ходатайства открытого акционерного общества «Российские железные дороги», поступившего письмом Группы заказчика по реализации проекта «высокоскоростная железнодорожная магистраль Москва - Санкт Петербург» Дирекции по комплексной реконструкции железных дорог и строительству объектов железнодорожного транспорта – филиала ОАО «РЖД» от 02.04.2024 № ИСХ-1653/ДКРС-ВСМ:

1. Установить публичный сервитут площадью 533 кв.м на срок 28 месяцев в интересах ОАО «РЖД» (ОГРН 1037739877295, ИНН 7708503727) в отношении земельного участка с кадастровым номером 77:02:0000000:3558 и адресным ориентиром: Москва, Марьино Роща, ул. Веткина.

2. Срок, в течение которого использование земельного участка (его части) и (или) расположенного на нем объекта недвижимости в соответствии с их разрешенным использованием будет невозможно или существенно затруднено (при возникновении таких обстоятельств), составляет 2 месяца.

3. Утвердить границы публичного сервитута общей площадью 533 кв.м согласно прилагаемому графическому описанию местоположения границ публичного сервитута и перечням координат характерных точек вышеуказанных границ, являющихся неотъемлемой частью настоящего распоряжения (приложение № 1).

4. Владелец публичного сервитута (ОАО «РЖД») при осуществлении деятельности, для обеспечения которой испрашивается публичный сервитут, обязан

учитывать ранее установленные ограничения (обременения) в использовании объекта недвижимости.

5. Владелец публичного сервитута (ОАО «РЖД») обязан привести земельный участок в состояние, пригодное для использования в соответствии с его видом разрешенного использования в срок не позднее чем 3 месяца после завершения деятельности, для осуществления которой был установлен публичный сервитут.

6. Владелец публичного сервитута (ОАО «РЖД») обязан внести плату за публичный сервитут в отношении земельного участка и/или земель государственная собственность на которые не разграничена, в соответствии с порядком расчета и внесения платы за публичный сервитут (приложение № 2).

7. Публичный сервитут устанавливается в целях обеспечения строительства, реконструкции объектов инфраструктуры при реализации объекта: «Строительство дополнительных V и VI путей на участке Москва – Алабушево под специализированное пассажирское сообщение» (Этап 11. Реконструкция ст. Москва-Товарная со строительством дополнительных V и VI путей под специализированное пассажирское движение. Этап 11.1. «Строительство технологической площадки с двумя путями отстоя составов пассажирских поездов в районе парка № 7») на основании документации по планировке территории (проекта планировки территории и проекта межевания территории), утвержденной распоряжением Федерального агентства железнодорожного транспорта от 31.05.2023 № АД-374-р (с изменениями от 04.09.2023 № АБ-515-р).

8. Управлению земельно-имущественных отношений и правовой деятельности Федерального агентства железнодорожного транспорта:

1) направить в соответствии с Федеральным законом от 13.07.2015 № 218-ФЗ «О государственной регистрации недвижимости» копию настоящего распоряжения в филиал ППК «Роскадастр» по Москве;

2) направить копию настоящего распоряжения в ОАО «РЖД»;

3) обеспечить размещение настоящего распоряжения на официальном сайте Федерального агентства железнодорожного транспорта в информационно-коммуникационной сети «Интернет».

9. График проведения работ при осуществлении деятельности, для обеспечения которой устанавливается публичный сервитут, прилагается к настоящему распоряжению (приложение № 3).

Руководитель



А.А. Дружинин

ГРАФИЧЕСКОЕ ОПИСАНИЕ
местоположения границ населенных пунктов, территориальных
зон, особо охраняемых природных территорий, зон с особыми
условиями использования территории

Публичный сервитут в целях обеспечения использования, реконструкции объектов инфраструктуры при реализации объекта «Строительство дополнительных V и VI путей на участке Москва -Алабушево под специализированное пассажирское сообщение» (Этап 11. Реконструкция ст. Москва-Товарная со строительством дополнительных V и VI путей под специализированное пассажирское движение. Этап 11.1. «Строительство технологической площадки с двумя путями отстоя составов пассажирских поездов в районе парка № 7»)

(наименование объекта, местоположение границ которого описано (далее - объект)

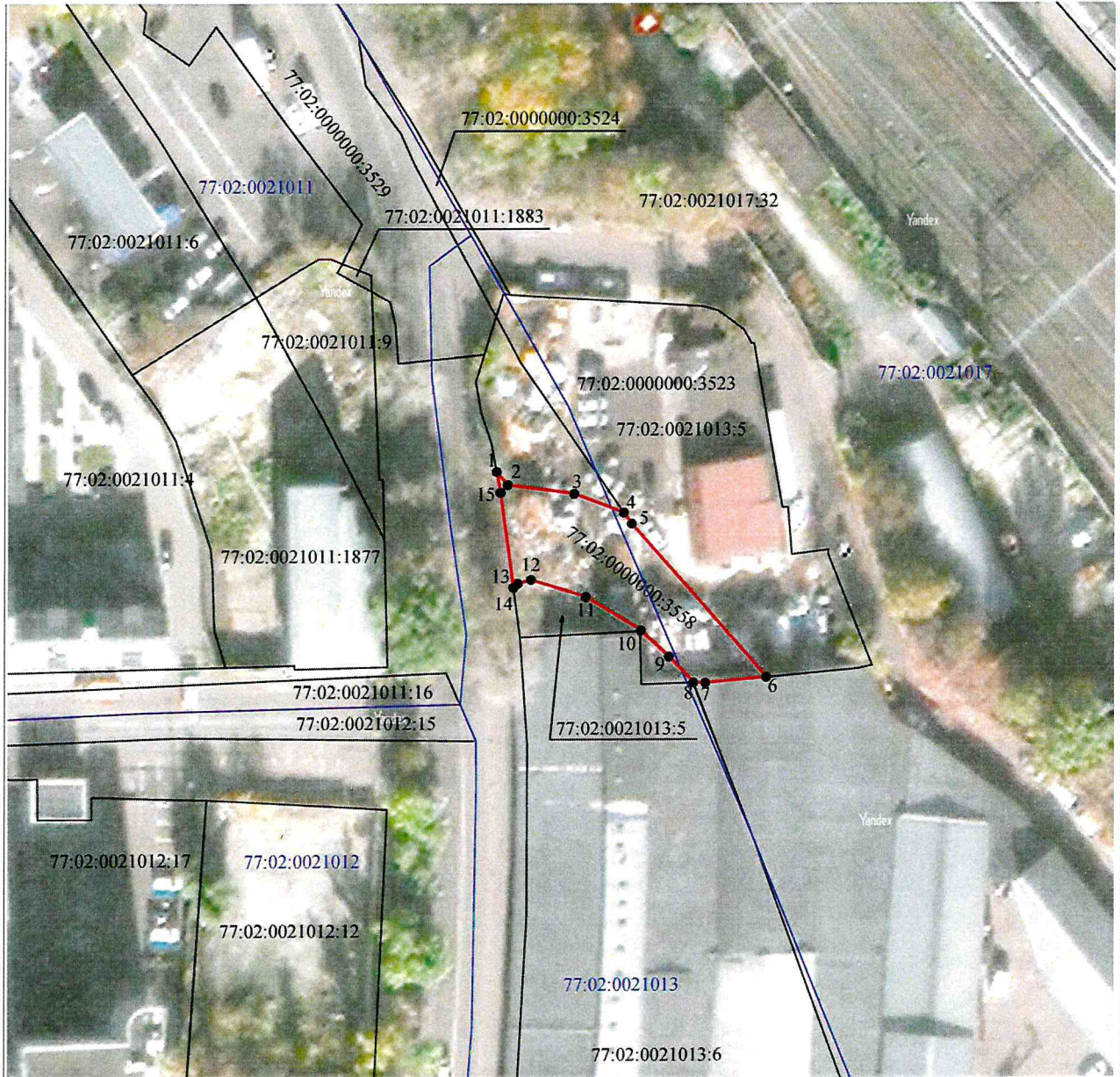
Раздел 1

Сведения об объекте		
№ п/п	Характеристики объекта	Описание характеристик
1	2	3
1	Местоположение объекта	Москва
2	Площадь объекта ± величина погрешности определения площади (P ± ΔP)	533 м ² ± 8 м ²
3	Иные характеристики объекта	Вид объекта реестра границ: Зона с особыми условиями использования территории Вид объекта по документу: Публичный сервитут в целях обеспечения строительства, реконструкции объектов инфраструктуры при реализации объекта «Строительство дополнительных V и VI путей на участке Москва -Алабушево под специализированное пассажирское сообщение» (Этап 11. Реконструкция ст. Москва-Товарная со строительством дополнительных V и VI путей под специализированное пассажирское движение. Этап 11.1. «Строительство технологической площадки с двумя путями отстоя составов пассажирских поездов в районе парка № 7») для целей, предусмотренных п.2 ч.5 ст.4 Федерального закона от 31.07.2020 №254-ФЗ. Срок публичного сервитута: 28 месяцев. Земельные участки, образующие зону или территорию: 77:02:0000000:3558

Раздел 2

Сведения о местоположении границ объекта					
1. Система координат МСК Москвы					
2. Сведения о характерных точках границ объекта					
Обозначение характерных точек границ	Координаты, м		Метод определения координат характерной точки	Средняя квадратическая погрешность положения характерной точки (Mt), м	Описание обозначения точки на местности (при наличии)
	X	Y			
1	2	3	4	5	6
1	15 378,86	7 650,83	Аналитический метод	0,10	—
2	15 376,81	7 652,54		0,10	
3	15 375,40	7 662,97		0,10	
4	15 372,38	7 670,78		0,10	
5	15 370,62	7 672,00		0,10	
6	15 346,37	7 693,15		0,10	
7	15 345,49	7 683,60		5,00	
8	15 345,54	7 681,72		0,10	
9	15 349,61	7 677,87		0,10	
10	15 353,75	7 673,46		0,10	
11	15 359,07	7 664,79		0,10	
12	15 361,74	7 656,21		0,10	
13	15 361,16	7 654,18		0,10	
14	15 360,56	7 653,46		0,10	
15	15 375,58	7 651,43		0,10	
1	15 378,86	7 650,83	0,10		
3. Сведения о характерных точках части (частей) границы объекта					
1	2	3	4	5	6
—	—	—	—	—	—

Графическое описание местоположения границ публичного сервитута
 Схема расположения границ публичного сервитута
 в целях обеспечения строительства, реконструкции объектов инфраструктуры при реализации объекта
 «Строительство дополнительных V и VI путей на участке Москва -Алабушево под специализированное
 пассажирское сообщение» (Этап 11. Реконструкция ст. Москва-Товарная со строительством
 дополнительных V и VI путей под специализированное пассажирское
 движение. Этап 11.1. «Строительство технологической площадки с двумя путями отстоя составов
 пассажирских поездов в районе парка № 7»), расположенного: г. Москва, на земельном участке с
 кадастровым номером 77:02:0000000:3558 площадью 533 м²



Условные обозначения:

Масштаб 1:1000

- 1 - характерная точка границы публичного сервитута и ее обозначение
- проектные границы публичного сервитута
- — — — — - границы земельных участков, сведения о которых содержатся в ЕГРН
- — — — — - граница кадастрового квартала
- 77:03:0003004 - обозначение кадастрового квартала
- 77:03:0003004:1 - кадастровый номер земельного участка, сведения о котором содержатся в ЕГРН

Порядок расчета и внесения платы за публичный сервитут в отношении земель или земельных участков, находящихся в государственной или муниципальной собственности, и не предоставленных гражданам или юридическим лицам

1. Плата за публичный сервитут в отношении земельного участка, находящегося в государственной или муниципальной собственности и не обремененного правами третьих лиц, устанавливается в размере 0,01 процента кадастровой стоимости такого земельного участка за каждый год использования этого земельного участка. При этом плата за публичный сервитут, установленный на три года и более, не может быть менее чем 0,1 процента кадастровой стоимости земельного участка, обремененного сервитутом, за весь срок сервитута.

2. Плата за публичный сервитут рассчитывается пропорционально площади земельного участка и (или) земель в установленных границах публичного сервитута.

3. Если публичный сервитут устанавливается в отношении всего земельного участка, на срок менее трех лет, расчет осуществляется по следующей формуле:

$0,01\% * КС * n$, где:

– КС - кадастровая стоимость земельного участка, в отношении которого устанавливается сервитут (руб.);

– n - количество лет, на которые устанавливается сервитут (г.).

4. Плата за публичный сервитут, установленный в отношении земельных участков и (или) земель, находящихся в государственной или муниципальной собственности и не обремененных правами третьих лиц, вносится обладателем публичного сервитута единовременным платежом не позднее шести месяцев со дня принятия решения об установлении публичного сервитута.

Плата за публичный сервитут вносится обладателем публичного сервитута в бюджет публично-правового образования с учетом статьи 51, статьи 57 и статьи 62 Бюджетного кодекса Российской Федерации.

